

# 貯金箱の作り方

写真例のような回転トビラの  
ついた貯金箱の作り方です



おおもす 約22本  
ちいもす 約8本  
が必要です！

※ 作例では  
おおもすは明るい木目、  
ちいもすはこげ茶の木目の  
デコレーションシートを  
巻いています。

この作例では、おおもす、ちいもすにそれぞれ、木目のデコレーションシート(裏がシールのように粘着面になっているシートで様々な柄のものがああります。東急ハンズのようなDIY店で販売されています)を巻いていますが、色紙、包装紙などを巻いてもかまいません。もちろん、チラシそのままでもかまいません。作例にとらわれないで、いろいろアレンジしてオリジナルのひねもす貯金箱を作ってみてください！

## ●● デコレーションシートの巻き方です ●●



作例で使用するデコレーションシートです。



1本分の大きさにカットします。



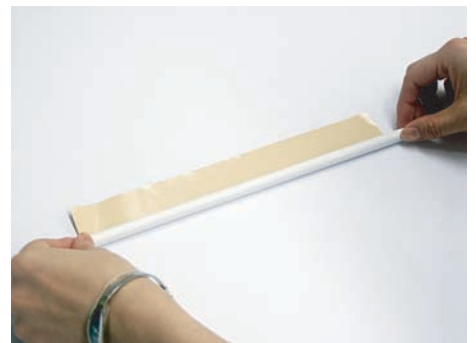
粘着面のはくり紙をはがします。



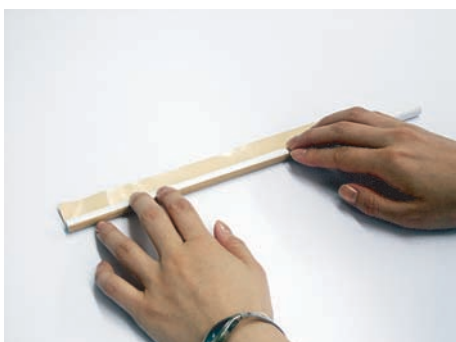
粘着面を上にして置きます。



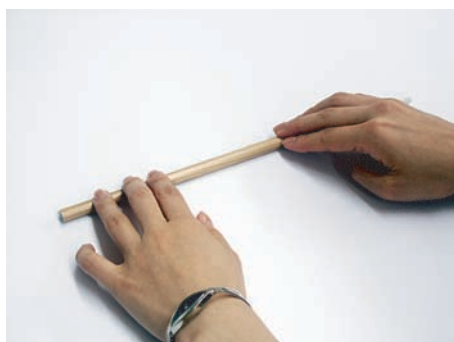
あらかじめ巻いておいたパイプ(シート分だけ  
太くなるので通常より細めに巻いてください)



シートの端に置きます。



机の上でくるくる巻きます。

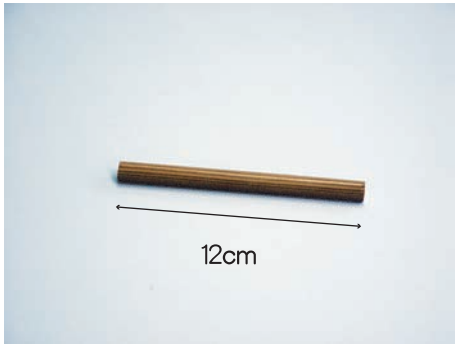


最後まで巻ききったら・・

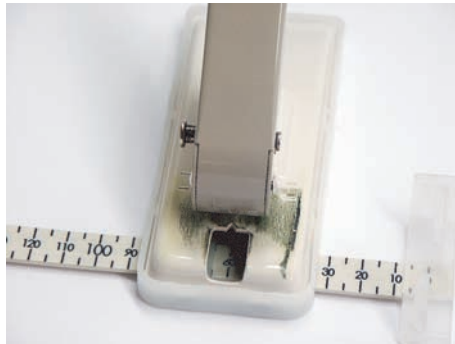


出来上がりです！

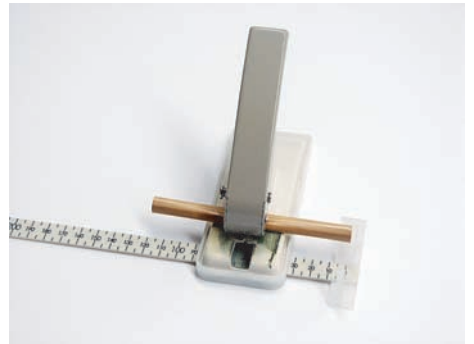
## ①底面の作成



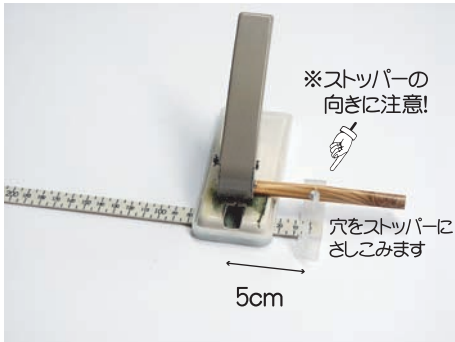
おおもすを12cmにカットします。



モスパンチのスケールを6cmに合わせます。  
(年季の入ったパンチですみません・・・)



おおもすに穴をあけます。同じものを  
5本作ります。



先ほど作った5本から1本を取り出して  
穴から5cmの位置に垂直に穴をあけます。



もう片方の端にも同様に穴をあけます。  
これは1本だけ作ります。



残りの4本のうちの1本にちいもすを  
通します。

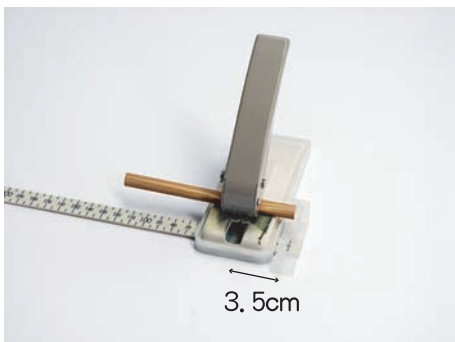


写真のように残りのおおもすを通します。

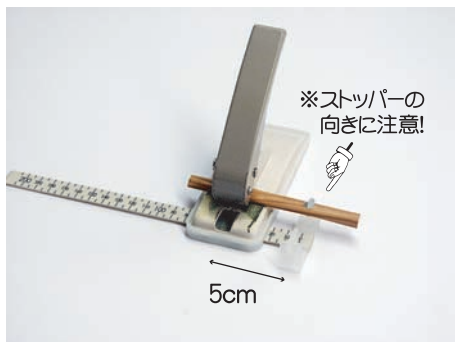


余分なちいもすをカットします。  
これで底の部分は完成です。

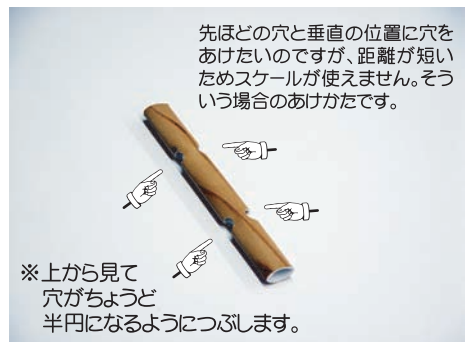
## ②上面の作成



12cmにカットしたおおもすを用意します。  
端から3.5cmの位置に穴をあけます。



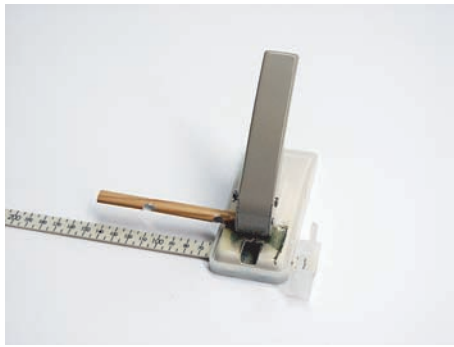
先ほどあけた穴から平行に5cmの位置に  
穴をあけます。同じものを7本作ります。



全体を軽くつぶします。(軽く『ぺったんの  
技』をする)



端から1cmのところへ目立たないように軽くしるしをつけます。



しるしを中心に穴をあけます。



もう一方の端にも同じように穴をあけます。合計3本にこのように両端に穴をあけます。



そのうちの1本を図のようにカットします。真ん中の3cmの部分は不要になります。



これまでに作った7本を並べるとこうなります。



2本のちいもすに先ほど並べた順番でおもすを1本ずつ通していきます。



7本すべて通すとこのようになります。

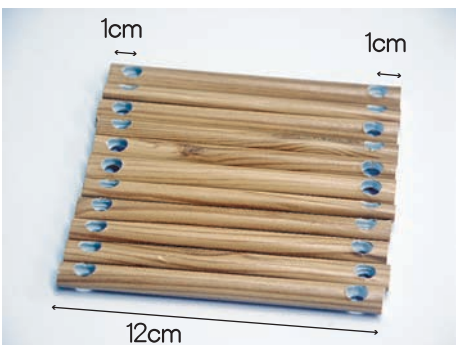


硬貨がきちんと通っているか確認しておきます。

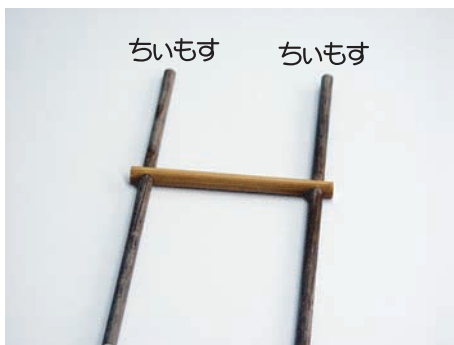


余分なちいもすをカットします。これで上面は完成しました。

### ③前面、背面の作成



12cmにカットしたおもすの両端1cmのところ穴をあけます。11本作ります。



2本のちいもすにおもすを1本ずつ通していきます。



※あとで上面をさしこむのですこし長めに出しておいてください

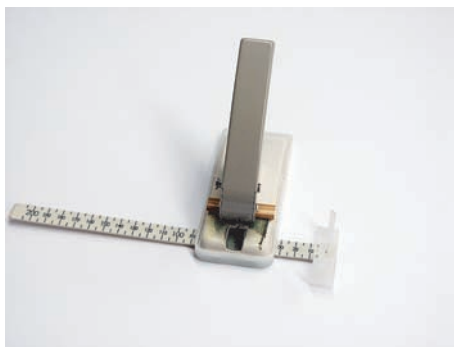
11本すべて通すとこのようになります。





もう一つ同じものを作ります。これで前面、  
背面(どちらも同じです)は完成です。

## ④側面の作成



おおもすを4.6cmにカットして、真ん中(2.3cmのところ)にしるしをつけて、そこを中心に穴をあけます。同じものを10本作ります。  
(長さが5mm単位でない、もしくは長さが3.5mmより短いときは、スケールが使えないのでこのような方法で穴をあけます)



先ほど穴あけをしたおおもすに  
ちいもすを写真のように通します。

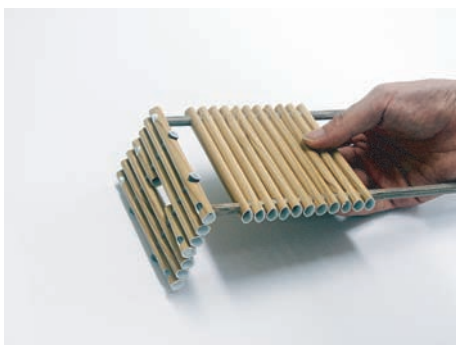


おおもすを固定するために、それぞれの  
穴のところに接着剤を少量たらしめます。

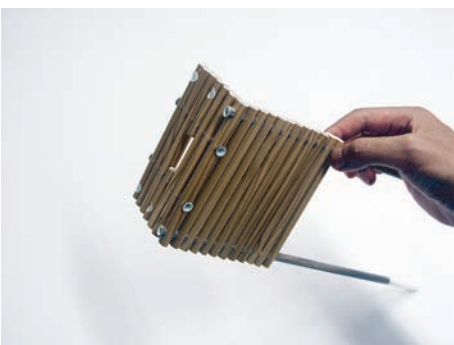


もう一つ同じものを作ります。  
これで側面は完成です。

## ⑤組み立て



②で作った上面に③で作った前面を  
さしこみます。



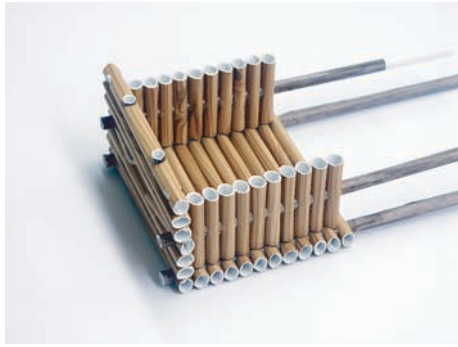
さしこむと写真のようになります。



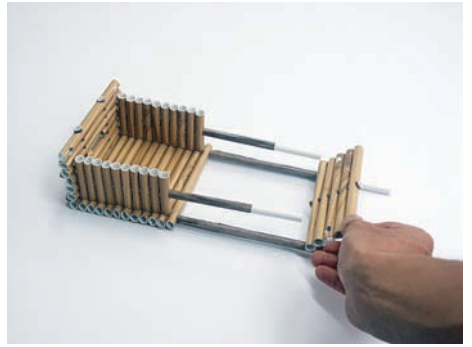
④で作った側面を上面にさしこみます。



さしこむと写真のようになります。



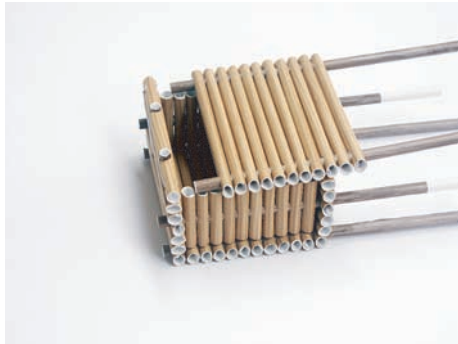
もう一つの側面を同じようにしてさしこみます。



①で作った底面を側面から出ているちいもすにさしこみます。



さしこむと写真のようになります。



③で作った背面を上面にさしこみます。



さしこむと写真のようになります。



おおもすを7.5cmにカットして、底から出ているちいもすに合わせてしるしをつけます。



しるしをつけたところに穴をあけます。同じものをもう1本作ります。



先ほどのおおもすを底から出ているちいもすにさしこみます。

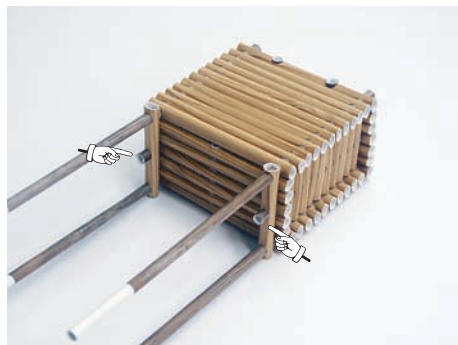


接着してはいけません

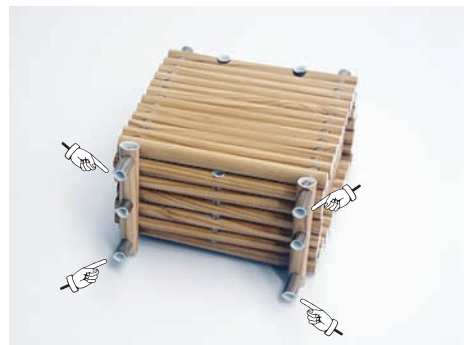
接着してはいけません

※真ん中の穴は絶対に接着しないでください。トビラが回転なくなってしまう。

もう一方もさしこみます。強度がほしい場合は穴のところに接着剤をたらしめます。



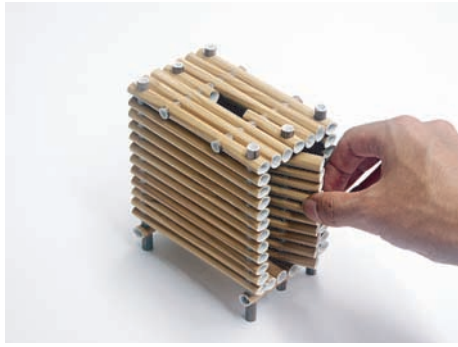
側面から出ているちいもすを1cm残して切り取ります。



前面と背面から出ているちいもす(足になります)を1.5cm残して切り取ります。



立たせてみてぐらつく場合は足を切りそろえて調整してください。これで完成です!



(こんな感じで側面が開きます)



机の上など平らなところにかざってください。